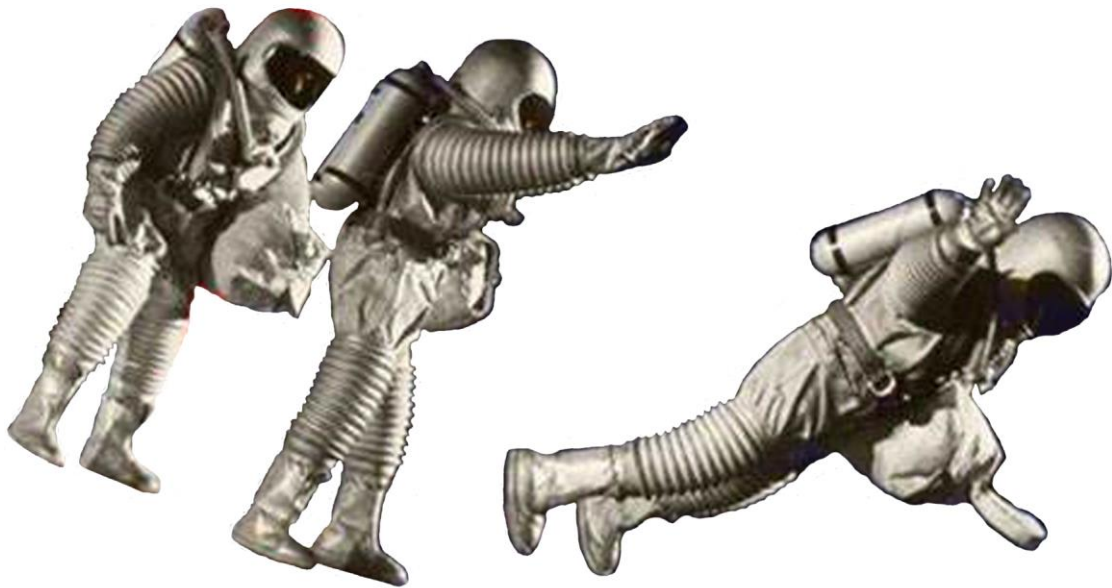


Le Petit Théâtre Dakôté

# Homo Lunaticus

Carnets de voyage



## **Coproductions**

La Coloc' de la culture - scène conventionnée d'intérêt national art, enfance, jeunesse - Cournon d'Auvergne (63) ; La Comédie de Clermont-Ferrand scène nationale (63) ; La Guéretoise de spectacle - scène conventionnée d'intérêt national – Guéret (23) ; Yzeurespace – Scène Régionale Auvergne-Rhône-Alpes – Yzeure (03) ; Communauté de communes Combrailles, Sioule et Morge - La Passerelle (63) ; Communauté de Communes Berry Grand Sud – Saison Culturelle Ballade en Boischaud (18).

## **Soutiens**

Graines de spectacles – Clermont-Ferrand (63), Ville d'Issoire (63)

## **Partenaires Dakôté**

Ministère de la Culture - DRAC Auvergne-Rhône-Alpes (Cie conventionnée) ; Région Auvergne-Rhône-Alpes (Cie conventionnée) ; Conseil Départemental de l'Allier (Cie conventionnée) ; Commune de Lavault- Ste- Anne (03) ; La Coloc' de la culture - scène conventionnée d'intérêt national art, enfance, jeunesse - Cournon d'Auvergne (63).

## SOMMAIRE

<b>Présentation du projet HOMO LUNATICUS</b>	<b>3</b>
<b>Intentions</b>	<b>5</b>
<b>Homo Lunaticus ou le jardin de Lune – carnet de voyage n°1</b>	<b>7</b>
Présentation	7
Extraits	9
Conditions techniques et de tournée	12
<b>Homo Lunaticus ou l'étrange aventure d'Aloïs Schmetterling – carnet de voyage n°2</b>	<b>13</b>
Présentation	13
Extraits	15
Conditions techniques et de tournée	16
<b>Calendrier prévisionnel de création et actions de médiations</b>	<b>17</b>
<b>La compagnie</b>	<b>18</b>
<b>Contacts Dakôté</b>	<b>19</b>

**HOMO LUNATICUS** est une fantaisie théâtrale constituée d'un spectacle et d'une lecture publique. Elle explore les carnets de voyage sur la Lune du professeur Aloïs Schmetterling, titulaire *ad vitam* de la chaire de futilité de l'Université du Haut-Frivhol.

## **2 carnets de voyage = 2 propositions théâtrales**

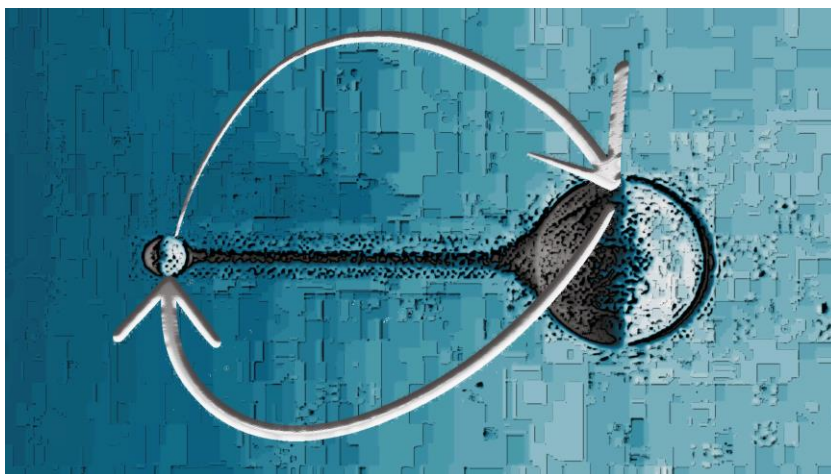
**Création : saison 2024 / 2025**

Deux formes familiales tout public / tout-terrain, pour un nouvel opus de notre grand recueil Dakôté dédié à l'imagination. Une forme d'hommage aux auteurs des grands récits *lunaires* (Lucien de Samosate, Francis Godwin, Cyrano de Bergerac, Edgar Allan Poe, Jules Verne, Georges Méliès), ainsi qu'aux quelques veinardes et veinards qui, *pour de vrai*, allèrent se promener dans l'espace... Nous partirons en balade avec l'idée toute simple de décrocher la Lune, d'en explorer sa fameuse face cachée et bien évidemment de rencontrer d'authentiques Sélénites...

### **Carnet de voyage n°1 : Homo Lunaticus ou le jardin de Lune**

*Promenade scientifique pour un trio de baratineurs.*

Déambulatoire en plein air à la manière d'une visite guidée ou façon conférence sur la scène d'un théâtre, Le jardin de Lune est une proposition théâtrale tout à fait loufoque. Inspirés par la fantaisie des carnets de voyage du professeur Schmetterling, nous partirons à la recherche d'authentiques traces lunaires, laissées sur Terre il y a des milliards d'années à l'endroit "certifié exact" de la collision entre la proto-planète Lune et la proto-Terre à savoir : le jardin ou le théâtre où nous nous trouvons. Un voyage sur la Lune tout en gardant les pieds sur Terre.



*Le Grand Rebond*

## Carnet de voyage n°2 : Homo Lunaticus ou l'étrange aventure d'Aloïs Schmetterling

*Lecture fantaisiste en duo.*

Roman-feuilleton et théâtre d'objets. Nous découvrirons le journal de bord du professeur Schmetterling, cosmonaute fortuit devenu par le plus grand des hasards, spécialiste émérite de la *chose lunaire*. Une toute petite forme théâtrale pour de petits lieux (chez l'habitant, médiathèque, salle de classe, etc...).



Salle du Self Contrôle -Table de travail.

*"Toujours ce désir irrépressible de partir en voyage, d'explorer des mondes imaginaires. Toujours ce désir simple de partager, de concevoir chaque spectacle comme un gâteau au chocolat à déguster par une journée pluvieuse. Toujours cette foi en une sorte de bonne franquette, en un théâtre gourmand, fait de bric et de broc, que nous espérons tendre, drôle et surtout inventif. Après notre Muséum de zoologie poétique et ses créatures imaginées, nous partirons cette fois à la conquête de la Lune."*

*Les Dakôté*

**Coproductions** : La Coloc' de la culture - scène conventionnée d'intérêt national art, enfance, jeunesse - Cournon d'Auvergne (63) ; La Comédie de Clermont-Ferrand scène nationale (63) ; La Guéretoise de spectacle - scène conventionnée d'intérêt national – Guéret (23) ; Yzeurespace – Scène Régionale Auvergne-Rhône-Alpes – Yzeure (03) ; Communauté de communes Combrailles, Sioule et Morge - La Passerelle (63) ; Communauté de Communes Berry Grand Sud – Saison Culturelle Ballade en Boischaud (18).

**Soutiens** : Graines de spectacles – Clermont-Ferrand (63), Ville d'Issoire (63)

## HOMO LUNATICUS – INTENTIONS

Le point départ d'un travail est toujours une farouche volonté d'authenticité. Nous ne souhaitons pas "faire du théâtre" pour le simple plaisir de fabriquer du théâtre mais mettre notre curiosité à l'épreuve en multipliant les formes car il est essentiel pour notre créativité de toujours inventer "de nouveaux terrains de jeux". Le projet Homo Lunaticus s'inscrit cette démarche. Comme pour notre Muséum ou Krâpâhute, l'idée conjointe d'un thème (cette fois le voyage imaginaire) et d'une forme littéraire et picturale (le carnet de voyage) a instantanément allumé la mèche de notre créativité. Il a suffi de quelques pages fraîchement écrites et de trois croquis pour que toutes et tous partent au quart de tour à la pêche aux idées, aux cartes, aux archives, aux films, aux musiques, aux sons et aux images. Dès cet instant, une évidence s'est imposée : Homo Lunaticus, par différents niveaux de lecture, s'adressera non seulement aux enfants mais aussi, à toutes les enfances (donc aux adultes) ; cela, parce que nos souvenirs nous embarquent vers une douce et étrange nostalgie, de Gulliver au Baron de Münchhausen, de Méliès à la guerre des mondes, du Spoutnik à Apollo, d'Armstrong et Gagarine à Valentina Terechkova et Sally Ride, du Chimpanzé Ham à la chienne Laïka... Le "voyageur Dakôté", lui, s'appellera Schmetterling (papillon en allemand), ses collègues Urbi et Orbi... Tout un monde ;-)...

La matière première de l'écriture d'Homo Lunaticus est donc composée de nos souvenirs et impressions d'enfance. Le reste, de l'instinctive fantaisie qui en découle. L'enfance dans son bonheur d'inventer sans arrière-pensée et de façon résolument gratuite, de piednickeler à fond les ballons, de goupiller du vrai avec du faux, de croire dur comme fer juré-craché à ce qu'on baratine, d'affirmer ninpôrteukoi, droit dans les yeux, pour le simple plaisir de tenir tête avant de sauter dans la flaque. Homo Lunaticus traite de l'art malicieux du baratin. La légèreté comme étendard de notre ambition artistique ? Après tout, oui ! pourquoi pas ?

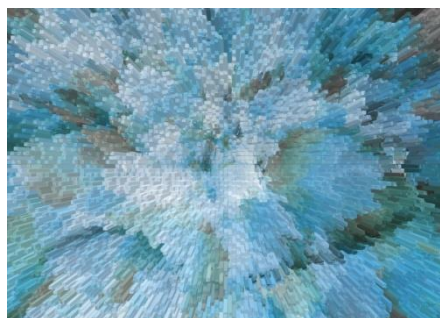
Oui, il est important d'évoquer les problèmes du monde dans un spectacle ; oui, il se passe des choses graves et malheureusement, il peut tous nous arriver d'en vivre ; oui, il est important d'être vigilant, d'alerter, de s'engager, mais (de notre point de vue) il est tout aussi important de le faire avec distance, humour et fantaisie. Enfoncer le clou des problèmes, avec grand plaisir ! Mais tentons le coup à l'aide d'une plume plutôt qu'avec un marteau. Faire le pari de transformer toute difficulté, toute tristesse, toute angoisse, en une promenade poétique à la fois douce et amusante. Toucher du doigt l'art délicat de la fantaisie, de l'absurde, du décalage et de l'esquive : qu'ils crèvent les arts-tristes ! (Blague : surtout, que personne ne crève !). Concevoir L'art du théâtre comme une sorte de quête pour un "prosélytisme" poétique, libre, ludique et joyeux. Le projet Homo Lunaticus sera de cette veine-là. Nous souhaitons fabriquer une proposition ludique et totalement engagée sur les chemins d'une amusante et volontaire délicatesse. Un

spectacle comme un jeu de pistes (multipistes) pour aiguïser curiosité et vivacité d'esprit, jouer à repérer les signes pour débusquer le vrai du faux, mais aussi lâcher prise et se réjouir d'un jeu de mot, d'une situation, d'une idée aussi abstraite qu'absurde. Plaisanter mais dans le même temps saupoudrer le récit de petites choses plus sérieuses, l'air de rien, au détour d'une image, d'une citation, d'un objet, d'un geste, d'une plaisanterie ou d'une torsion de mot. Profiter du voyage sur la Lune pour mettre quelques points sur le i de terrien, en toute impunité, puisque "toute ressemblance avec des personnes ou des faits existants ou ayant existé ne serait qu'une pure coïncidence". La fantaisie en étendard et la pataphysique comme science infuse : tout un programme !

Homo Lunaticus, n'est pas une pièce de théâtre mais un récit original, écrit à la manière d'un carnet d'explorateur et conçu en très étroite collaboration avec la plasticienne Laure Guilhot, l'inventeur/éclairagiste/ constructeur Michel Druez, le compositeur de musique électro K.K. et le comédien Mathieu Dion. Le défi est de fabriquer deux formes, pouvant être vues indépendamment l'une de l'autre sans aucun problème de compréhension. Il ne s'agit pas d'une série, ni d'une suite logique mais de deux propositions distinctes qui se complètent. La première est présentée soit en plein air en déambulation (parc ou un jardin), soit dans un théâtre, en "version fixe". La seconde est une lecture ludique spécialement conçue pour de petits lieux. Les deux formes seront répétées au cours la même saison afin de garantir une authentique gymnastique artistique et un joli casse-tête. Ne jamais s'installer dans le moindre confort pour inventer toujours plus et mieux. Bien que les deux propositions soient différentes, il nous paraît intéressant qu'elles se nourrissent l'une de l'autre pour une précieuse unité de ton.

Côté histoire, **HOMO LUNATICUS OU LE JARDIN DE LUNE**, raconte la Lune de manière scientifico-toquée tout en restant sur Terre. On s'y demande en toute fantaisie pourquoi La Lune est Lune ? D'où vient-elle ? Comment la rejoindre sans sou ni effort ?...

Dans **HOMO LUNATICUS OU L'ETRANGE AVENTURE D'ALOÏS SCHMETERLING**, nous nous concentrons sur l'aventure personnelle de notre héros, cosmonaute fortuit et malade, envoyé sur la Lune par "la magie" d'une anesthésie générale... 10, 9, 7... 3,1,4,2 ! Big bang ! Décollage immédiat ! C'est parti !



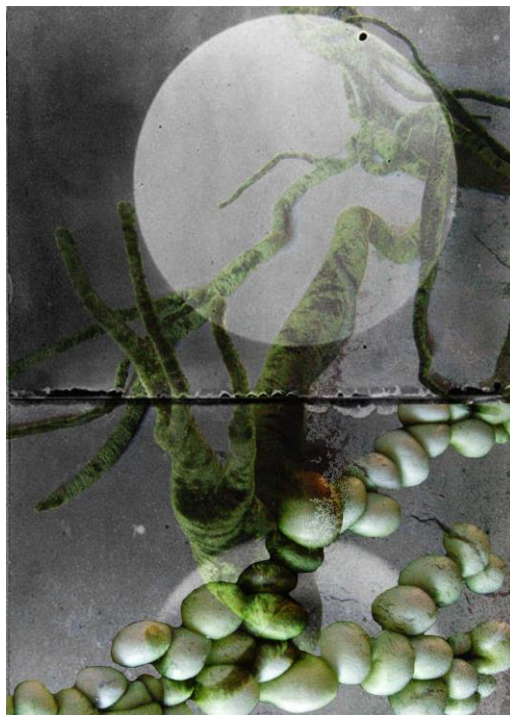
Big bang ou grand boum – Premier instant.

Image certifiée conforme par le bureau lunien des certifications conformes.

# Homo Lunaticus ou le jardin de Lune

*Promenade scientifique pour un trio de baratineurs*

Carnet de voyage n°1



**Création saison 2024 / 2025**

Texte original : Christophe Bihel

Mise en scène et jeu : Agnieszka Kolosowska-Bihel, Mathieu Dion, Christophe Bihel

Images, sculptures et accessoires : Laure Guilhot

Constructions, inventions, création lumière : Michel Druez

Régie (en alternance) : Manon Pechoultres, Michel Druez

Musique/bande originale : K.K.

Production/administration : Charlotte Lyautey

Production/diffusion : Geneviève Leister

**Spectacle tout public / tout-terrain à partir de 8 ans**

**Visite guidée pour parcs et jardins – Déambulation.**

ou

**Conférence en salle – Théâtre.**

Comme souvent, nous ne partirons pas d'un texte théâtral mais d'une nouvelle écrite sous la forme d'un carnet de voyage. Ce n'est qu'une fois passé à la moulinette des inventions de la troupe que ce récit se transformera en spectacle.

Guidés par les carnets du professeur Schmetterling, nous partirons à la recherche d'authentiques traces lunaires, laissées sur Terre il y a des milliards d'années à l'endroit "certifié exact" de la collision entre la proto-planète Lune et la proto-Terre, à savoir : le jardin ou le théâtre où nous nous trouvons.

Un trio de baratineurs pour une "conférence/balade" tout à fait fantaisiste aux sources de l'imagination. L'occasion de mettre en miroir lunaire et terre à terre, de découvrir dans la forme d'une branche, d'une pierre ou d'une racine une nouvelle réalité. Des pierres à pétanque des Titans de Mars, au très étrange *Ninpôrteukoi*, en passant par une *Babynière* égarée, les traces d'ici-haut ne manquent pas ici-bas. Il suffit, comme qui dirait, de savoir regarder... d'écouter la musique du cosmos...

Pas de grandes envolées musicales. De simples mélodies électro-artisanales, le son du cosmos, probablement des *bips* ainsi que quelques *tuts* mais aussi les voix lointaines de cosmonautes, un aboiement de *cosmochien*, un chant lunien à l'accent géorgien, peut-être un duduk, une guitare, des boîtes à musique en tout genre. Une musique du siècle dernier sans doute bricolée par un geek nonagénaire en direct d'une cave... désuet laboratoire de nos songes lunaires.



Du *moon-land art* : une pierre devient pierre de lune, un arbre, arbre de lune, une fleur, fleur de lune, par des excroissances, des recouvrements, des sculptures parasites qui perturbent, transforment, biaisent notre regard, notre perception de l'espace environnant. Chaque lieu donne naissance à une nouvelle



configuration, un nouveau dialogue entre éléments théâtraux et éléments naturels. Chaque lieu devient, à proprement parler, un terrain de jeu à inventer, un terrain qui nous joue des tours.

## Extraits

**Le grand rebond** - Parcelle d'étude n°32 / GR - Lieudit : La grande cuvette.

Il y a un sacré paquet de millions d'années, à l'époque où millions et années ne se comptaient ni en millions ni en années, vu qu'il n'y avait ni rien ni personne pour compter ; bref, en ces temps immémoriaux de vide sidéral, alors que notre système solaire était en pleine construction, une énorme caillasse anti-système, traversa l'univers pour s'écraser pile-poil sur la Terre. L'impact faillit être fatal mais le bois dont la Terre était faite étant le caoutchouc, la grosse caillasse rebondit tout là-haut et s'accrocha aux basques d'une orbite qui passait-là, pour devenir la Lune. C'est ce qu'on appelle LE GRAND REBOND.

**Pierres de Lune** - Parcelle d'étude n° 154 / PDL - Lieudit : Les caillasses.

Comme évoqué précédemment, le choc du GRAND REBOND a laissé de nombreuses traces de Lune dans ce jardin. Par exemple, les caillasses que voici sont d'authentiques scories pré-lunaires certifiées conformes par le BLDAM (ou Bureau Lunien Des Affaires Minérales). On pense qu'elles se détachèrent accidentellement de la masse au moment de l'impact, les privant ainsi de l'opportunité du GRAND REBOND. Ces pauvres pierres condamnées à rester sur Terre, furent baptisées pétankôlithes (ou pétankailasse en marseillais ancien) car les peuples préhistoriques étaient persuadés que des dieux amateurs de pétanque, prenaient la Terre pour cochonnet. Fort heureusement, on sait désormais que ce n'était qu'une ridicule superstition... Les pétankaillasses possèdent un don très étrange : le magnétisme utopique. Il leur permet de se regrouper en tas à la tombée de chaque nuit de Lune bleue\* et de grimper les unes sur les autres pour former une fragile colonne montant droit vers le ciel...



*Champ de Pétankôlithes au repos.*

**Ninpôteukoi !** - Parcelle d'étude n°43 / NPK - Lieudit : Le Nawak.

Au cours de nos expéditions, nous avons constaté que si la surface de la Lune n'est que caillasse, l'intérieur de son ventre possède une flore luxuriante composée d'une grande diversité de végétaux. La faune Lunaire, au contraire, se satisfait d'une seule et unique espèce animale : le ninpôteukoi\*.

Comme son nom l'indique, le ninpôteukoi est à la fois tout et n'importe quoi, selon l'humeur du moment, les conditions climatiques, la nourriture disponible ou l'agenda du jour, il se transforme en tel ou tel animal, réel ou parfaitement imaginaire. En un clin d'oeil, les ninpôteukois sont capables de devenir chèvre, de sauter du coq à l'âne avant de tourner en bourrique, de poser un lapin, d'appeler un chat un chien, de vendre la peau de l'ours pour y chercher des poux puis prendre celle du loup, du gnou, du hibou...



*Ninpôteukoi : Serpent-racine à plumes végétales.*

**Les gens de la Lune** - Parcelle d'étude n° 29 / GDLL - Lieudit : Le manège.

Le peuplement de la Lune résulte d'une collision féérique entre une graine de courge et une poussière d'étoile. Les gens de la Lune, s'appellent tous *Jean*... du moins les hommes, car les femmes, elles, s'appellent *Anje*. Pour se reconnaître avec précision, les luniens utilisent des numéros accolés à leur prénom : Jean II, Anje IV, Jean XXIII, Louis XIV et cetera... D'après mon amie La Caillasse, c'est en découvrant la généalogie des rois de France que le *calculateur luniien* Jean 1<sup>er</sup>, eu la brillante idée d'ajouter des chiffres aux prénoms de ses concitoyens. Cette technique de reconnaissance numérique, baptisée *nombre-ilisme*, fut adoptée avec enthousiasme par tous les gens de la Lune car elle mettait un point final à des lustres de quiproquos identitaires.

Si les terriens naissent au hasard du calendrier, les luniens naissent uniquement lorsque la Terre est pleine. Après le crush originel, les promenades main dans la main et de premières bisouilles en cachette,

les couples luniens s'unissent enfin lors de la fameuse lune de miel. Dans la touffeur des plaisirs de la nuit, ils mêlent leurs semences dans un pot de terreau fertile qu'ils déposent ensuite dans un potager collectif appelée babynière ou kindergarten.



*Authentique babynière luniennne.*

Comme le terrien, le lunien naît mâle ou femelle. Mais étant d'un naturel versatile (pour ne pas dire lunatique), il change de sexe tous les jours tout au long de sa vie. Cela permet une parfaite parité, une meilleure répartition des tâches ménagères, évite toute forme de harcèlement et limite considérablement les violences conjugales. La victime ayant la possibilité de se venger dès le lendemain, chacun se tient plutôt à carreau.

## Conditions techniques et de tournée

Sous réserve de modifications inhérentes au travail de création

### VERSION PLEIN AIR – DÉAMBULATOIRE

4 personnes en tournée.

Spectacle autonome techniquement - Prévoir une loge équipée d'une prise électrique près du site

Le spectacle se joue de préférence avant la tombée de la nuit.

Montage 3 à 4h – démontage 1h30 à 2h.

Durée estimée de la représentation : 1h à 1h15 (selon le parcours).

Jauge : 80 à 100 personnes (la compagnie fournit 80 sièges)

Personnel à prévoir : 1 personne pour le déchargement et le chargement.

**Représentations scolaires** : Classes primaires (à partir de 8 ans), collèges, lycées.

### VERSION THÉÂTRE

4 personnes en tournée.

Fiche technique : à l'étude.

Arrivée de la troupe le matin pour jouer le soir – Prévoir pré-montage lumière en amont.

Démontage et chargement à l'issue du spectacle (estimation 1h30 à 2h).

Durée estimée du spectacle : 1h.

Jauge maximum : 200 en représentation scolaire / 400 en représentation tout public.

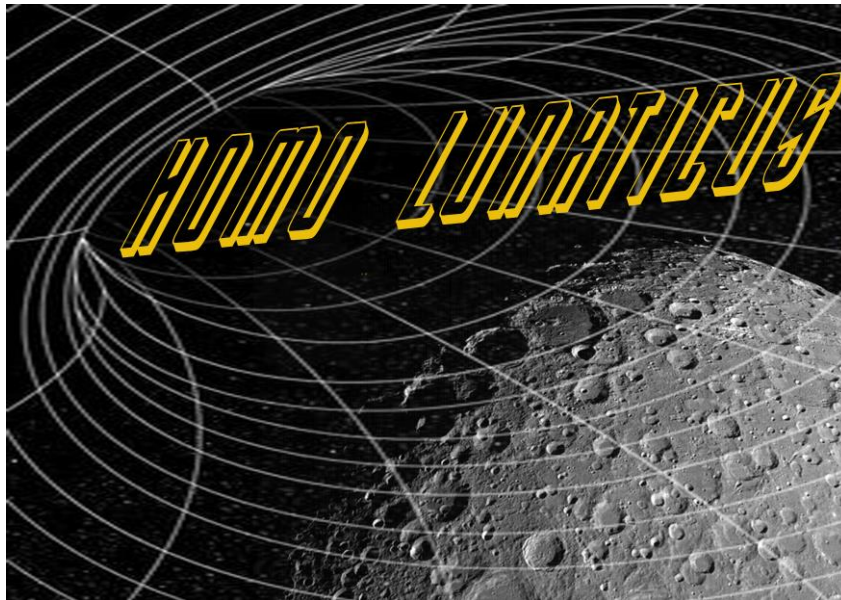
Personnel technique à prévoir : son et lumière.

**Représentations scolaires** : Classes primaires (à partir de 8 ans), collèges, lycées.

# Homo Lunaticus ou l'étrange aventure d'Aloïs Schmetterling

*Lecture fantaisiste en duo*

Carnet de voyage n°2



**Création saison 2024 / 2025**

Texte original : Christophe Bihel

Mise en scène et jeu : Agnieszka Kolosowska-Bihel, Christophe Bihel

Images et objets : Laure Guilhot

Construction, machinerie, lumière : Michel Druez

Musique/bande originale : K.K.

Production/administration et production : Charlotte Lyautey

Production/diffusion : Geneviève Leister

**Lecture-spectacle tout public à partir de 10 ans**

Pour ce second carnet de voyage. Nous ferons la connaissance du professeur Aloïs Schmetterling, cosmonaute fortuit, devenu spécialiste émérite de la *chose lunaire*. A partir de documents véridiques certifiés conformes par le Bureau Lunien Des Envahisseurs Terrestres, Urbi et Orbi nos baratineurs dûment labellisés par le ministère de la science infuse, vous raconteront l'étrange épopée dans le ventre de la Lune. Une fantaisie "roman-feuilleton" pour deux lecteurs, mêlant art délicat du boniment et esprit ludique du théâtre d'objets.

**Une toute petite forme pour de tout petits lieux  
(chez l'habitant, médiathèque, salle de classe...)**

## Au commencement...

Par une nuit sans Lune, le professeur Schmetterling, titulaire d'une chaire de Futilité à l'Université du Haut-Frivhol, se réveille en sursaut avec la désagréable impression qu'un mal étrange le ronge du côté du nombril. Dès le lendemain, il se rend donc chez le médecin, se débat dans le curieux dédale des options de l'assurance maladie, et, après trois longues semaines d'une sale attente en salle d'attente, il est enfin reçu par un médecin. Le diagnostic est sans appel : Schmetterling souffre d'un *sacré truc de type mortel* qu'il faut d'urgence anéantir. Quelques jours plus tard le professeur se retrouve alors sur une table d'opération, fin prêt pour un voyage en *anesthésie* qui le mènera sur la Lune...



*Pas d'autre choix que celui de grimper...*

## Extraits

### **Voyage en anesthésie** - Jour K : 19 broctoe 9116

Jour H, heure T, instant J, piqué, branché, intubé, allongé sur le billard, paré au départ masque à gaz sur le pif, paf c'est parti !

Tout d'abord, trois fois rien ou à peine pas grand-chose. Juste le noir du sommeil, peu ou prou de conscience, un état las, rien d'extra. Puis, comme l'ombre d'un doute en suspension, puis brusquement une chute vertigineuse, ça va vite, très vite, ça fonce à toute blinde, à toute berzingue, à toute berblinde, façon Alice dans son puits à la noix.

Ne saisis pas, n'y comprends goutte, le docteur devait m'envoyer tout là-haut et me voici en chute libre la tête en bas... Peu à peu, distingue une sorte de fond de trou en la rougeur d'un point au centre d'une cible ; peu à peu, ouf, ralentis, flotte, me redresse tête en haut, tranquille, tout en maîtrise ; le point approche, il est là, paf, vais atterrir tout en douceur. Mais à l'instant où pose mon pied dans le mille écarlate du centre de la cible, au moment Z de l'impact, bim ! voilà que rebondis ! Un rebond fabuleux ! dingue ! fou furieux ! un rebond qui me trampoline bien au-delà du réel à la vitesse de la lumière ! Bref, un rebond sidéral que sidéré n'ai pas le temps de dire ouf !

Quelques secondes plus tard, sans doute parvenu tout au bout du rebond, me retrouve suspendu à une échelle de corde. Autour de moi du silence, du noir et des étoiles. En bas, une jolie planète bleue. En haut, un croissant de lune sur lequel mon échelle est fixée... Pas d'autre choix que celui de grimper.

### **Alunissons !** - Jour L : 21 broctoe 9116

La brise interstellaire qui balaye le cosmos me bringuebale à tout va. L'ascension est terrible, froid, mal de l'air, vertiges et vomissements de trouille mais courage à deux mains, me hisse cahin-caha vers le haut de l'échelle. Au bout de quelques kilomètres d'éternité, me voici enfin sur la Lune. Quelques corps célestes, sans doute égarés, flottent tout autour moi. A portée de regard, Mars, Vénus, Terre, Neptune... Epuisé, m'effondre puis m'endors, puis me réveille, fais quelques pas curieux, bondissants ; découvre non loin de là, les restes délabrés d'un module Apollo. Je me sens bien, tranquille. C'est merveilleux... Comme un morveux, je ramasse une caillasse et la balance au loin ; elle ricoche joliment trois ou quatre fois puis soudain boomrangue et revient à mes pieds. Je me pince... Aïe ! c'est dingue ! ... Le caillou blanc semble respirer, ses yeux turquoise me toisent puis me tacent...

### **Remerciement...**

Merci à l'anesthésiste qui m'affirma il y a quelques années que je ne rêverai pas lors de l'intervention chirurgicale qui m'a sauvé la vie... Grâce à lui, j'eus l'idée d'imaginer le songe que j'aurais fait, s'il était possible de rêver sur une table d'opération. *Christophe Bihel.*

## **Conditions techniques et de tournée**

Sous réserve de modifications inhérentes au travail de création

### **Lecture spectacle**

2 personnes en tournée.

Spectacle autonome techniquement (fournir une prise électrique 220V – 16A).

Pas de personnel technique à prévoir.

Montage 2h – démontage 1h.

Jauge : Selon le lieu.

**Représentations scolaires :** CM2 (à partir de 10 ans), collèges, lycées.



# CALENDRIER PREVISIONNEL DE CREATION ET ACTIONS DE MEDIATION

## CALENDRIER PRÉVISIONNEL HOMO LUNATICUS carnets 1 et 2.

2022 : Écriture carnet de voyage n°1 – HOMO LUNATICUS OU LE JARDIN DE LUNE.

2023 : Écriture carnet de voyage n°2 – HOMO LUNATICUS OU L'ÉTRANGE AVENTURE D'ALOÏS SCHMETTERLING.

## PLANNING / CARNET DE VOYAGE N°1 - HOMO LUNATICUS OU LE JARDIN DE LUNE.

**Saison 2023/2024** : Premiers essais / Lectures publiques du 9 au 12 avril 2024 (médiathèques, écoles, collèges, théâtres).

### Saison 2024/2025 : Résidences et répétitions

Résidences Carnet n°1 version salle :

- Du 9 au 20 septembre 2024 : Yzeurespace- Yzeure (03).
- Du 21 au 26 octobre 2024 : La Passerelle – Le Pont de Menat (63)
- Du 4 au 9 novembre 2024 : La Coloc' de la Culture – Cournon d'Auvergne (63)
- Du 9 au 13 décembre 2024 : La Comédie de Clermont-Ferrand scène nationale (63)
- Du 20 au 23 janvier 2025 : La Coloc' de la Culture – Cournon d'Auvergne (63)

### Création Carnet n°1 version salle le 29 janvier 2025 à l'Espace Nelson Mandela de Clermont-Ferrand – Graines de spectacles (63)

Résidences version plein-air (dates en cours) :

Mai / juin 2025.

- Du 28 avril au 3 mai 2025 : Communauté de communes Berry Grand Sud (18) / Saison culturelle Ballade en Boischaud.
- Résidence °2 (1 semaine) : La Guérétoise de Spectacle – Guéret (23) + création en plein air.

**LE CARNET DE VOYAGE N°2 – HOMO LUNATICUS OU L'ÉTRANGE AVENTURE D'ALOÏS SCHMETTERLING**, de par sa forme très légère en lecture publique, sera répété au fil de l'année 2024 pour de premières représentations fin 2024 – début 2025.

## MÉDIATION CULTURELLE

Nous imaginons autour d'Homo Lunaticus, une multitude de possibles. Si l'organisateur le souhaite, nous pourrions proposer en marge des représentations des rencontres en médiathèque (l'occasion de mettre l'accent sur l'importance des voyages imaginaires dans la littérature jeunesse), dans les écoles ou auprès de publics empêchés (enfants et adultes). Nous proposerons également des ateliers d'écritures, des stages de baratin, d'arts plastiques autour de l'objet "carnet de voyage". L'idée est d'embarquer un maximum de monde et de structures sur la Lune : collaborer avec toutes les enfances.

## LA COMPAGNIE

Fondé par Agnieszka Kolosowska et Christophe Bihel, Le Petit Théâtre Dakôté est né fin 1999 dans l'Allier, à Hérisson sur les rives de l'Aumance...

Dès le premier jour, nous nous sommes donnés pour mission de devenir des "raconteurs d'histoires", toutes sortes d'histoires, parfois des histoires venues du lointain des âges, mais le plus souvent des histoires sorties de notre imaginaire, avec l'idée de commenter ce que nous comprenons de la marche du monde de façon sincère, distanciée et poétique. Nous nous sommes promis de toujours s'essayer à différents niveaux de lectures, de multiplier sans cesse les formes pour tenter de toucher à la fois, enfants, adolescents, adultes, public averti et profane.

L'immense envie de raconter une toute nouvelle histoire au public, de provoquer des rencontres artistiques nous guide. L'immense désir de jouer partout, de "battre" campagnes et villes", de porter haut la parole de l'imagination et de la fantaisie, est un jeu qui nous passionne, une sorte de quête pour un "prosélytisme" poétique, libre, ludique, poétique et joyeux. Nous aimons nous définir comme une compagnie tout public, tout-terrain ; nous aimons surprendre, se surprendre en essayant de ne jamais nous installer dans un "savoir trop faire", d'accepter l'inconfort d'une certaine nudité artistique à chaque nouveau projet.

Le Petit Théâtre Dakôté s'est construit lentement parce que nous sommes ainsi faits. Au départ, nous étions deux, un besoin viscéral d'écrire, une Renault 5, quelques chaises et un tapis troué : cela suffisait à notre bonheur car il s'agissait de repartir volontairement à zéro à l'abri d'un joli coin de bocage. Puis, au fil du temps, de précieux collaborateurs que nous admirons tant, nous ont rejoint, chacun apportant sa pierre à l'édifice artistique, chacun contribuant selon sa créativité, ses compétences, à élargir le champ des possibles. Après 20 années de travail et de rencontres nous avons créé une vingtaine de spectacles, fait de précieuses rencontres (notamment avec la Compagnie de l'Oiseau-Mouche à Roubaix pour laquelle Christophe Bihel a réalisé deux mises en scène) et joué plus de 900 représentations par les villages, les villes, les théâtres, les granges, les jardins, les forêts, les festivals... A suivre...

## CONTACTS DAKÔTÉ

Administration / production : Charlotte Lyautey – 06 37 29 83 34 - [adm.dakote@gmail.com](mailto:adm.dakote@gmail.com)

Diffusion : Geneviève Leister – 06 22 37 36 32 - [diffusion@dakote.fr](mailto:diffusion@dakote.fr)

Artistique et technique : Christophe Bihel – 06 98 93 69 23 - [christophebihel@gmail.com](mailto:christophebihel@gmail.com)

Technique : Michel Druetz – 06 09 94 09 57 - [druetzmichel4@gmail.com](mailto:druetzmichel4@gmail.com)



**Le Petit Théâtre Dakôté**  
BP 13 - 03190 Hérisson  
06 98 93 69 23 / [contact@dakote.fr](mailto:contact@dakote.fr)

[www.dakote.fr](http://www.dakote.fr)